

EpiConcept
47, rue de Charenton
75012 Paris

T. (33-1) 53.02.40.60
F. (33-1) 53.02.40.62
staff@epiconcept.fr
www.epiconcept.fr

SAS au capital de 150 000 euros
RCS Paris B 403 931 553 / SIRET 40393155300024
Code APE 6201Z



Portail patient

Date : 11/04/2019
Version : 1.0
Rédacteur : L. KUHLBURGER

Sommaire

Sommaire	2
Glossaire	2
Introduction	2
Création et mise à jour du compte utilisateur patient	3
Mise à jour de son compte utilisateur par le patient	4
Droits du patient sur les différents varsets	4
Accueil patient	5
Mes informations et coordonnées	6
Mon récapitulatif	7
Gestion des relances	8
Mon suivi	8
Renseigner les résultats d'un examen fait	9
Déclarer un retard ou une annulation d'examen	9
Mon PPS	10
Mes médecins	11
Volonté de participer aux auto-questionnaires ou non	11
FAQ	11
Notes personnelles	11
Découpage et cotation	13

Glossaire

auto-questionnaire	questionnaire auquel le patient répondra lui-même, en se connectant à la base de données.
--------------------	---

1. Introduction

Ce document vise à décrire le portail patient. Ce dernier serait un accès patient sur les applications en ayant besoin. Le portail patient intervient notamment lorsque des patients/répondants devraient saisir des données, et avoir accès à celles-ci.

2. Création et mise à jour du compte utilisateur patient

La création de compte du patient est déclenchée au moment de la création ou de la mise à jour de la fiche patient et si le patient a indiqué qu'il souhaitait avoir un accès utilisateur au portail.

Le déclenchement de la création de compte se fait à l'enregistrement du formulaire patient (en mode création ou en mode modification) de la façon suivante :

- On crée dans le varset patient, formulaire patient, la variable obligatoire "access" (libellé "Le patient accepte une création de compte utilisateur sur le portail patient", dictionnaire "oui/non")
- A la création du patient :
 - la valeur access=oui déclenche la création du compte utilisateur.
 - la valeur access=non ne déclenche rien.
- A la modification de la fiche :
 - le passage de "oui" à "non" désactive le compte utilisateur,
 - le passage de "non" à "oui" active le compte ou le crée s'il n'existait pas

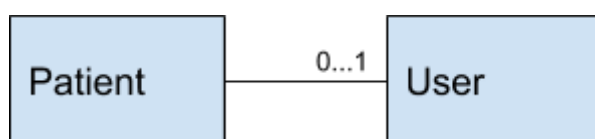
Le compte utilisateur prend les valeurs suivantes :

Variables du compte utilisateur	Prend la valeur de
Login	patient.email (tronqué avant le @)
Nom	patient.nom
Prénom	patient.prenom
Adresse email	patient.email
Téléphone	patient.telephone
Langue	par défaut FR

Contrôle : Aucun compte utilisateur ne peut être créé si le patient ne fournit pas d'adresse e-mail

A la création de compte utilisateur, la notification automatique de création de compte est envoyée.

Le varset patient est donc lié par une fkey au varset user.



NOTA BENE : Il y a déjà un algorithme de création des utilisateurs médecins.

3. Mise à jour de son compte utilisateur par le patient

Une fois le compte utilisateur du patient créé, celui-ci peut être mis à jour par un patient qui accède à son formulaire "modifier mes coordonnées". Il peut modifier l'ensemble des variables d'identité et de coordonnées du patient.

A l'enregistrement du formulaire, les données du patient associé au compte utilisateur sont modifiées, même si celui-ci est désactivé : Adresse e-mail, numéro de téléphone, nom, prénom.

Question : Peut-on modifier son login ? Si ce n'est pas le cas, il gardera le même login.

4. Droits du patient sur les différents varsets

	Rôle Patient								
	Tous			Groupe			Propriétaire		
	L	E	S	L	E	S	L	E	S
Traitement									
Antecedent									
Planning_model									
Type_examen									
Link									
Protocole									
Radiotherapie									
Commune									
Relance									
Relance_file									
Suivi à long terme saisi par les ARC									
Suivi à long terme saisi par les patients									
Composition									
Slit									

Commentaire							X	X	X
FAQ									

!!! WARNING !!!

Comment gérer les droits du patient à accéder à ses données ?

Le patient aura t-il le droit sur un varset en entier, uniquement vision sur les fiches qui lui sont attribuées.

Par exemple : accès à toutes les variables du varset examen sans aucune limitation.

Le script de génération des examens, mettra en id_owner des examens l'utilisateur du patient et en groupe le groupe de l'utilisateur qui a lancé la planification. Cela signifie que seuls un ARC ou un médecin inclueur d'un centre peut lancer la planification.

5. Accueil patient

Page d'accueil du patient

FAQ

1. Mes infos + coordonnées

[coordonnées en lecture seule]

Modifier mes coordonnées

2. Mon récapitulatif

même que pour le médecin

Quasi même format que le récap denacpst

Télécharger mon récap

4. Mon suivi

Liste des examens ?

Est-ce qu'ils peuvent filtrer sur certains types d'examens ? Oui + examens passés/à venir

6. Mes médecins

Liste des médecins affectés au patient

Signaler un nouveau médecin

3. Gestion des relances

J'accepte d'être contacté par : SMS MailJe souhaite un rappel avant une date th. d'examen Avant un examen En cas de retardJe souhaite arrêter d'être relancé

5. Mon PPS

Description [lecture seule du PPS]

Le patient doit-il pouvoir télécharger son pps ? Oui en format PDF

Télécharger mon PPS

8. Messages

7. Mes études

Qualité de vie

Questionnaire B

5.1. Mes informations et coordonnées

Le patient verra ses coordonnées administratives sur la page d'accueil, avec possibilité de modifier ses coordonnées. Le patient pourra modifier l'ensemble de ses coordonnées administratives (nom, prénom, adresse mail, numéro de téléphone, mot de passe) mais **ne pourra cependant pas modifier son login**.

Réalisation : Avoir un bandeau sur la page d'accueil reprenant l'ensemble des informations administratives et deux boutons un pour modifier les informations (formulaire) et le second pour modifier le mot de passe.

Page d'accueil

LOPES Audrey
 Email.pro@epiconcept.fr
 06.24.25.26.27

Modifier mes informations
 Modifier mon mot de passe

Spécification détaillée :

Ressources à créer (formulaire, dataquery, listing, script,...)

Ressource	Détail	Durée (en jour)
Formulaire "modifier mes coordonnées"	Affiche les coordonnées à modifier à partir du varset patient	0.5

Composition des ressources (variables ou comportements à développer)

Ressource Formulaire	Type du composant	Détail du composant	Remarque ou question à résoudre
Modifier mes coordonnées	Variable	patient.nom	
Modifier mes coordonnées	Variable	patient.prenom	
Modifier mes coordonnées	Variable	patient.email	
Modifier mes coordonnées	Variable	patient.telephone	
Modifier mes coordonnées	variable	patient.adresse	
Modifier mes coordonnées	Bouton	Enregistrement et retour à la page d'accueil patient	Attention, met à jour également certaines variables du varset user (à confirmer ?)

Modifier mes coordonnées	Bouton	Sauvegarder sans quitter	
Modifier mes coordonnées	Bouton	Annuler sans enregistrer Retour à la page d'accueil patient	
Modifier mon mdp	formulaire système	url : project/pwd/update-current-user-pwd	

Développements à prévoir : voir modification du compte utilisateur du patient (chapitre 3)

5.2. Mon récapitulatif

Ce récapitulatif (généralisé au format PDF) sera le même que pour le médecin, et aura une forme similaire à celui de Denacast (intégrant des tableaux de données de différents varsets).

Note technique : Récupération des données puis génère le pdf à partir de Mailmerge. Le Web service demande à l'application les données pour le patient untel et l'application retourne un format XML ou JSON (pas de csv).

Spécification détaillée:

Ressources

Ressource	Détail	Durée (en jour)
Formulaire "page d'accueil patient"	Ajout d'un composant sur la page d'accueil patient	2

Composition des ressources (variables ou comportements à développer)

Ressource Formulaire	Type du composant	Détail du composant	Remarque ou question à résoudre
PDF	Mailmerge	Idem au récapitulatif patient du médecin	https://drive.google.com/drive/folders/1Auj8yQbFUluFNxmKho5OQr8OZqRGRHQf

5.3. Gestion des relances

Le patient peut accepter d'être relancé par mail ou par SMS, par courrier, et peut à tout moment modifier son choix de modalité de relance. Selon la modalité choisie, le numéro de téléphone ou l'adresse e-mail devra obligatoirement être renseignée.

Remarque : le patient ne gère pas l'activation/désactivation des relances faites à ses médecins.

Note technique : Il va falloir rendre obligatoire les deux variables (téléphone et email) car on ne peut pas conditionner l'obligation avec le choix de l'utilisateur.

Spécification détaillée:

Ressources

Ressource	Détail	Durée (en jour)
Formulaire "page d'accueil patient"	Ajout d'un composant sur la page d'accueil patient	0.5

Composition des ressources (variables ou comportements à développer)

Ressource Formulaire	Type du composant	Détail du composant	Remarque ou question à résoudre
Page d'accueil patient	variable	ajout d'une variable de type choix multiple : type_relance_pat (mail, SMS, Courrier)	
Modifier mes coordonnées	variable	patient.email	Rendre obligatoire
Modifier mes coordonnées	variable	patient.telephone	Rendre obligatoire
Modifier mes coordonnées	variable	patient.adresse	Rendre obligatoire

5.4. Mon suivi

Le patient visualise la liste des examens à venir, avec du retard ou déjà passés. Les examens où il n'y a plus de relances seront aussi affichés. Il y aura, de plus, des filtres mis en place, permettant de visualiser les examens déjà passés, par type d'examen, par date, ...

■ Renseigner les résultats d'un examen fait

Depuis ce listing, le patient pourra accéder à l'examen de son choix, afin d'indiquer que cet examen a été fait, et ainsi renseigner les résultats.

Remarque : Les résultats remplis par le patient sont limités à quand l'examen a été fait si celui-ci était normal ou anomal. La variable de diagnostic suite à l'examen saisie par le patient sera distincte de celle saisie par le médecin / TEC.

Attention : le patient renseignera une date d'examen différente de l'examen théorique présent dans le PPS : cela permettrait de savoir lorsque le patient décale par exemple son examen de trois mois en trois mois jusqu'à le décaler d'un an.

Note technique : Récupération de la liste des examens, puis des données du configurateur de relance pour identifier les examens en retard et les afficher au patient.

■ Déclarer un retard ou une annulation d'examen

Le patient pourra aussi indiquer qu'une date d'examen a été décalée, ou qu'il souhaite annuler/ne souhaite pas faire un examen.

Si un patient décale x examens de plus d'un an, le médecin référent, et le médecin de suivi seront relancés x fois.

Si le patient décale peu à peu son examen, par exemple de trois mois en trois mois, jusqu'à finalement le décaler de plus d'un an, cela déclenche aussi une notification au médecin de suivi et médecin référent.

Question : On doit garder l'historique des dates d'examens ou uniquement la date initiale et la nouvelle date?

Durée estimé : 2.5 jour

Spécification détaillée:

Ressources

Ressource	Détail	Durée (en jour)
Formulaire "page d'accueil patient"	Ajout d'un composant sur la page d'accueil patient	0.5
Formulaire "résultat d'un examen fait"	Affiche les informations relatif à la saisie des résultats d'un examen	
Formulaire "modification d'un examen"	Affiche les informations à modifier à partir d'examen	

Composition des ressources (variables ou comportements à développer)

Ressource Formulaire	Type du composant	Détail du composant	Remarque ou question à résoudre
page d'accueil patient	listing	affiche la liste des examen	
page d'accueil patient	filtre	rechercher un examen déjà passé ou par type d'examen ou par date	
Résultat d'un examen fait	variable	type date : date_realisation_pat	variable différente de examen.date_realisation
Résultat d'un examen fait	variable	type choix simple : diagnostic (normal ou anomal	nouvelle variable différente de la variable diagnostic du médecin
Modification d'un examen	variable	examen.date_prevue	en lecture seule
Modification d'un examen	variable	type date : nouvelle_date	création d'une nouvelle variables s'il y a un écart d'un an ou plus entre examen.date_prevue et nouvelle_date une notification sera envoyer au une notification au médecin de suivi et médecin référent

5.5. Mon PPS

Le patient doit pouvoir télécharger son PPS sous format pdf.

Note : le PPS prend en compte dynamiquement les dernières données à jour (pas de principe d'enregistrement d'une version initiale du document).

Tâche : Mettre en place un document Mailmerge.

5.6. Mes médecins

Le patient aura accès à la liste des médecins de suivi, ainsi qu'à son médecin référent.

Le patient aura aussi 6 champs pour pouvoir ajouter ses médecins de suivi. Seuls les médecins existants dans l'annuaire des médecins LogAfter pourront être ajoutés.

Si un médecin est renseigné pour la première fois (*i.e* que c'est le premier patient associé à ce médecin), cela enverra une notification au médecin, et cette première assignation déclenche la création du compte du médecin.

Pour les médecins qui ont déjà un compte existant, ils sont également notifiés afin d'être tenus au courant de leur affectation à un nouveau patient.

Il y aura au moins un médecin de suivi et un médecin référent en variables obligatoires.

Lorsque le patient souhaite renseigner un médecin non inclus dans l'annuaire, il peut le faire via un champ commentaire, où il peut indiquer les informations du médecin qu'il souhaite ajouter. Une notification sera alors envoyée au médecin référent et/ou TEC, afin que celui-ci ajoute le médecin dans l'annuaire des médecins et l'affecte au patient.

Note technique : Recherche du médecin grâce au widget autocomplete

Durée estimé : 1 jour

5.7. Volonté de participer aux auto-questionnaires ou non

Le patient peut choisir ou non de répondre aux auto-questionnaires. Si non, aucun questionnaire ne s'affichera.

Question : Le patient peut-il modifier son choix ? Si oui faut-il garder ce qu'il a déjà saisi si son choix passe de oui à non ?

Durée estimé : 0.5 jour

5.8. FAQ

Le patient aura accès à une FAQ paramétrable par les administrateurs. Celle-ci pourra contenir une vidéo didactique sur l'utilisation de la base, à condition que cette vidéo soit sur un site hébergeur de vidéos.

Durée estimé : 1 jour

5.9. Notes personnelles

Formulaire accessible au patient afin qu'il puisse mettre ses notes personnelles.

Question : Est-ce qu'on fait un varset commentaire relier en 1-N permettant au patient de créer plusieurs notes ou uniquement un champs multilignes sur le varset principale

Durée estimé : 0.5 jour

